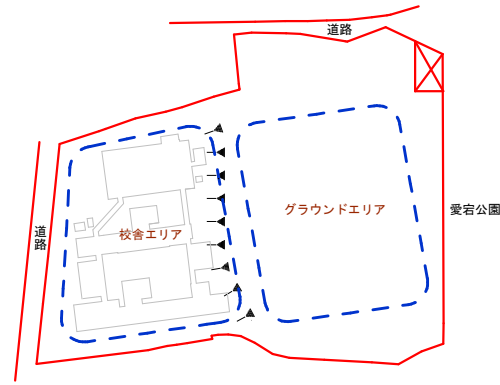


c. 建築に対する考え方

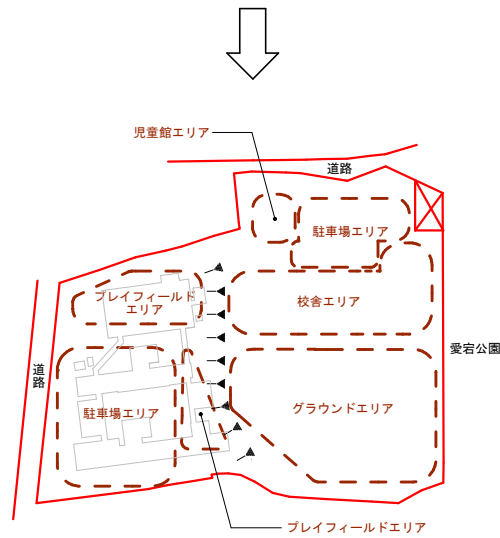
c-1 施設配置計画（ゾーニング、動線計画）

(1) 建物配置

- 基本構想「3-6 建物配置計画」A案に基づき、現グラウンド側に新校舎を配置しました。
- 校舎は職員室から敷地の広範囲を見渡すことのできる配置です。



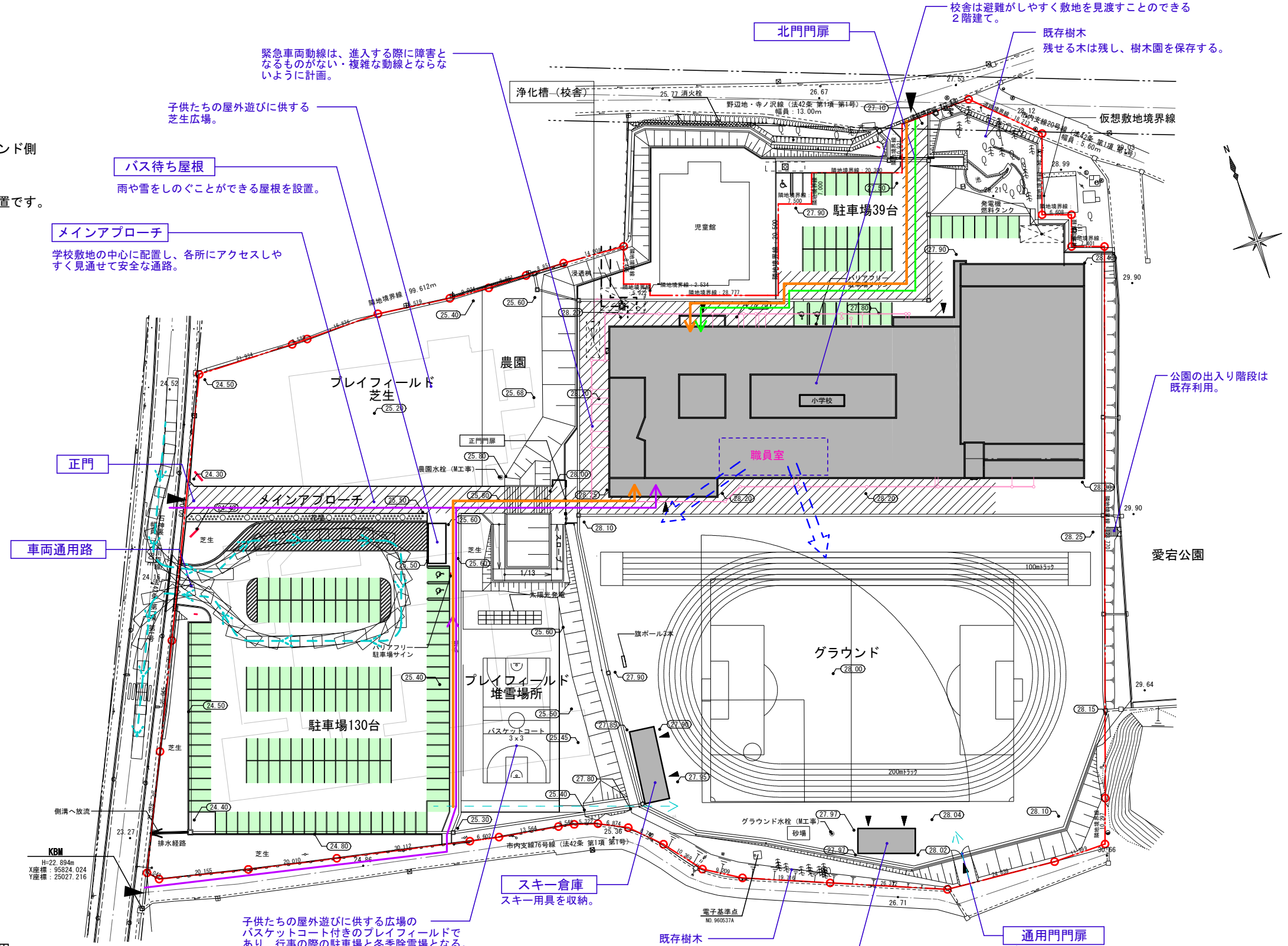
現状配置ゾーニング



設計配置ゾーニング

(2) その他

- 駐車場は職員駐車場を北側に、保護者の送迎や学校行事用としての駐車場を西側に分けて避けるため北と西の2カ所に配置しました。
- 西側は駐車場の他、プレイフィールドを設け、プレイフィールドと駐車場の間にメインアプローチを配置し、歩車分離を可能にしました。
- 敷地内の樹木は工事に必要な伐採樹木以外で、存置の必要性の高い木を確認し、極力残す計画です。



配置図 S=1/1000

凡例	
← (Blue dashed arrow)	: 送迎車両動線
← (Green dashed arrow)	: メンテナンス車両動線
← (Red solid arrow)	: 職員動線
← (Blue dashed arrow)	: 緊急車両動線
← (Orange solid arrow)	: 来校者動線
← (Purple solid arrow)	: 児童動線
← (Pink dashed arrow)	: 緊急車両動線
■ (Green square)	: 職員来校者用駐車場

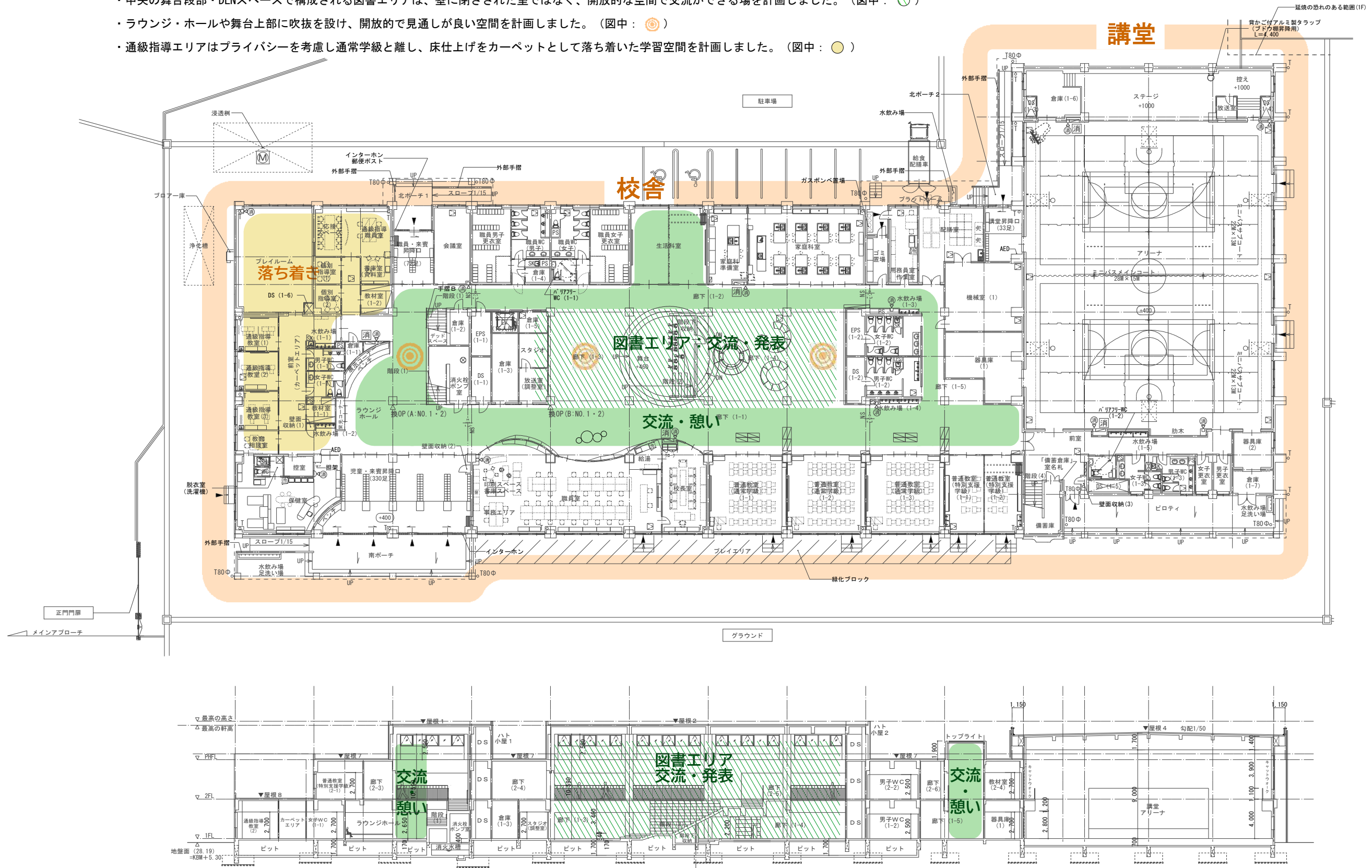
c. 建築に対する考え方

c-2 ゾーニング

校舎

(1) 1階ゾーニング

- ・校舎と講堂を一体とし、講堂へのアクセスがしやすく、外気に接する壁面積を減らし省エネ効果を高める計画をしました。(図中：○)
- ・中央の舞台・舞台段部を中心に回廊状の廊下を配置した空間構成で、児童・教師・来校者が交流できる開放感のある廊下と廊下と一体的に使用できる多様性のある生活科室を計画しました。(図中：●)
- ・中央の舞台段部・DENスペースで構成される図書エリアは、壁に閉ざされた室ではなく、開放的な空間で交流ができる場を計画しました。(図中：◎)
- ・ラウンジ・ホールや舞台上部に吹抜を設け、開放的で見通しが良い空間を計画しました。(図中：◎)
- ・通級指導エリアはプライバシーを考慮し通常学級と離し、床仕上げをカーペットとして落ち着いた学習空間を計画しました。(図中：●)



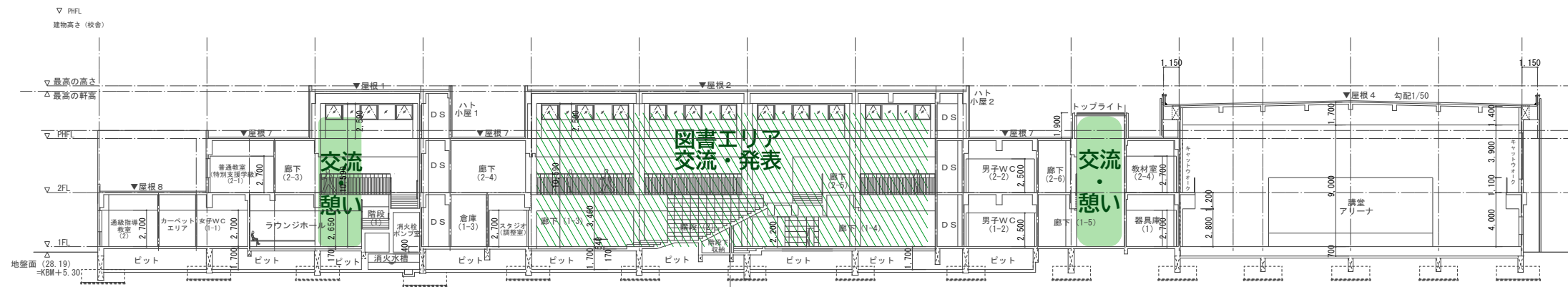
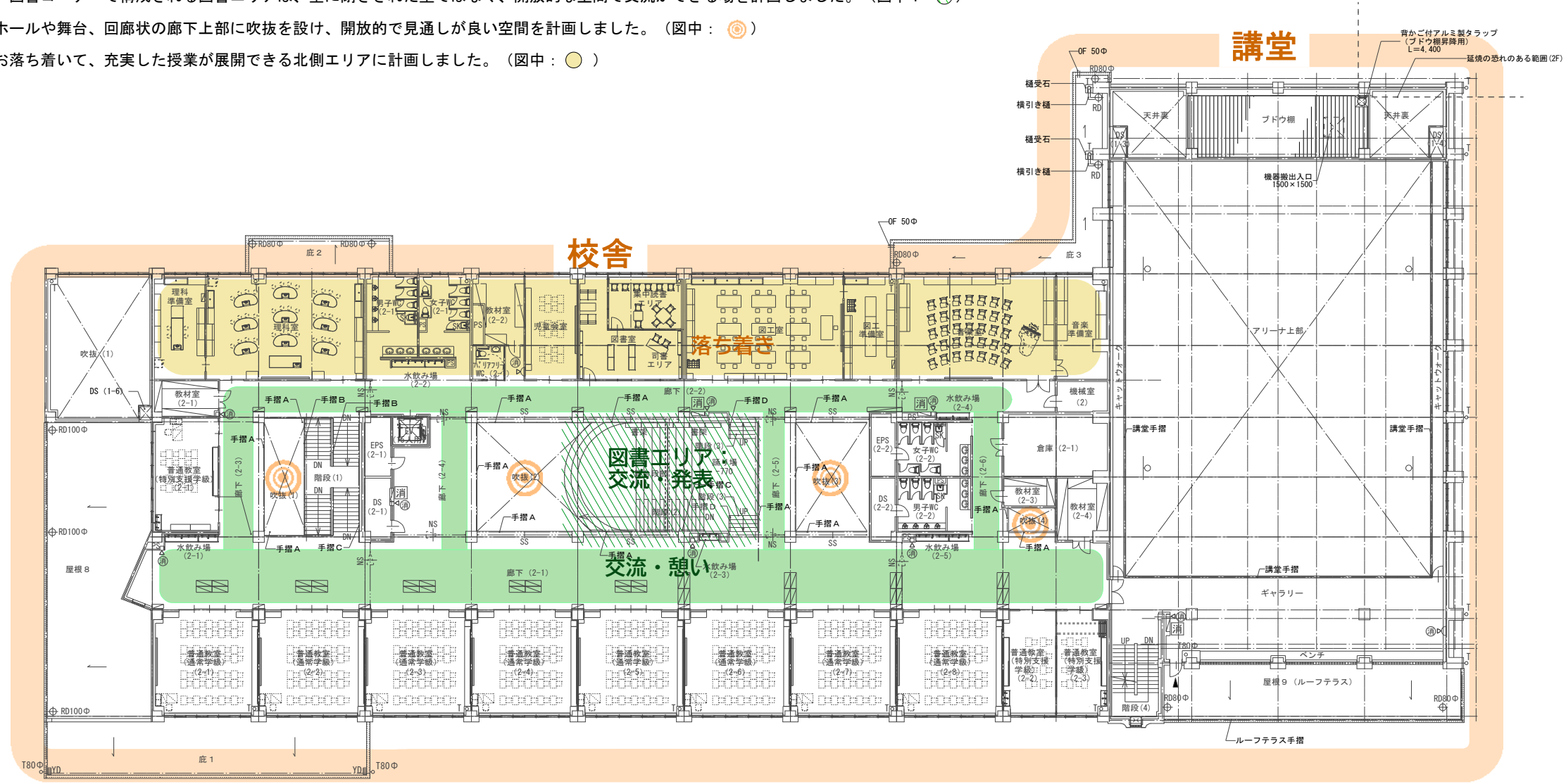
c. 建築に対する考え方

c-2 ゾーニング

校舎

(1) 2階ゾーニング

- ・校舎と講堂を一体とし、講堂へのアクセスがしやすく、外気に接する壁面積を減らし省エネ効果を高める計画をしました。(図中：○)
- ・吹抜を中心に回廊状の廊下を配置し各方向が見渡しやすい空間構成で計画しました。(図中：●)
- ・中央の舞台・図書コーナーで構成される図書エリアは、壁に閉ざされた室ではなく、開放的な空間で交流ができる場を計画しました。(図中：◎)
- ・ラウンジ・ホールや舞台、回廊状の廊下上部に吹抜を設け、開放的に見通しが良い空間を計画しました。(図中：◎)
- ・特別科目はお落ち着いて、充実した授業が展開できる北側エリアに計画しました。(図中：●)



c. 建築に対する考え方

c-3 動線計画・諸室計画

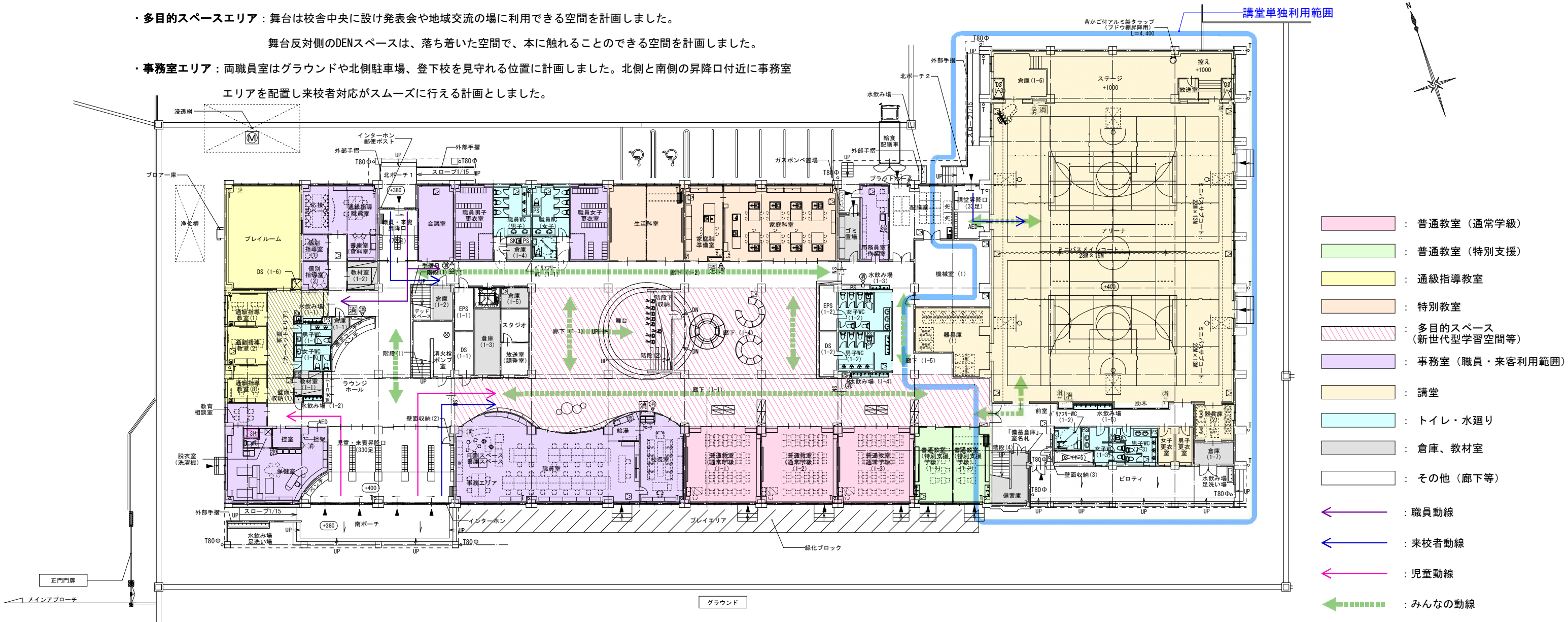
校舎

(2) 平面計画

- ・北側と南側に諸室を集中させ動線を回廊状で明確にしました。
- ・校舎中央列は1階の多目的スペース・ラウンジホールの空間と、2階吹き抜け周りに多様なスペースを設け職員・来校者・低学年児童・高学年児童の交流ができるよう計画しました。
- ・北側、南側の昇降口は、昇降口全体を風除室にして、廊下との間は戸で仕切り、校舎内冷暖房効率を高めます。

(3) 1階諸室計画

- ・普通教室（通常学級）・普通教室（特別支援学級）エリア：1階の校舎南側に低学年の教室を配置します。特別支援学級は隔てなく交流できるように通常学級近くに計画しました。
- ・通級指導教室エリア：ブレイルームと隣接し、通級指導職員室やトイレを近くに配置し、まとまったエリアの中で日常運用・管理がしやすい計画をしました。
- ・特別教室エリア：万が家庭科室が火元となり、火災となった際の避難の優位性を考慮して、1階に計画しました。
- ・多目的スペースエリア：舞台は校舎中央に設け発表会や地域交流の場に利用できる空間を計画しました。舞台反対側のDENスペースは、落ち着いた空間で、本に触れることのできる空間を計画しました。
- ・事務室エリア：両職員室はグラウンドや北側駐車場、登下校を見守れる位置に計画しました。北側と南側の昇降口付近に事務室エリアを配置し来校者対応がスムーズに行える計画としました。
- ・講堂エリア：学校開放用として講堂玄関を設け管理区画が形成しやすい計画としました。
- ・トイレ・水廻りエリア：校舎西側、北側、東側に分散させて配置し、使用の偏りがないよう計画しました。水飲み場は各所分散配置して、ゆとりのあるスペースと個数を確保しました。
- ・倉庫：倉庫や教材室を分散配置し収納量を確保しました。



- 普通教室（通常学級）
- 普通教室（特別支援）
- 通級指導教室
- 特別教室
- 多目的スペース（新世代型学習空間等）
- 事務室（職員・来客利用範囲）
- 講堂
- トイレ・水廻り
- 倉庫、教材室
- その他（廊下等）
- 職員動線
- 来校者動線
- 児童動線
- みんなの動線

1階平面図 S=1/400

c. 建築に対する考え方

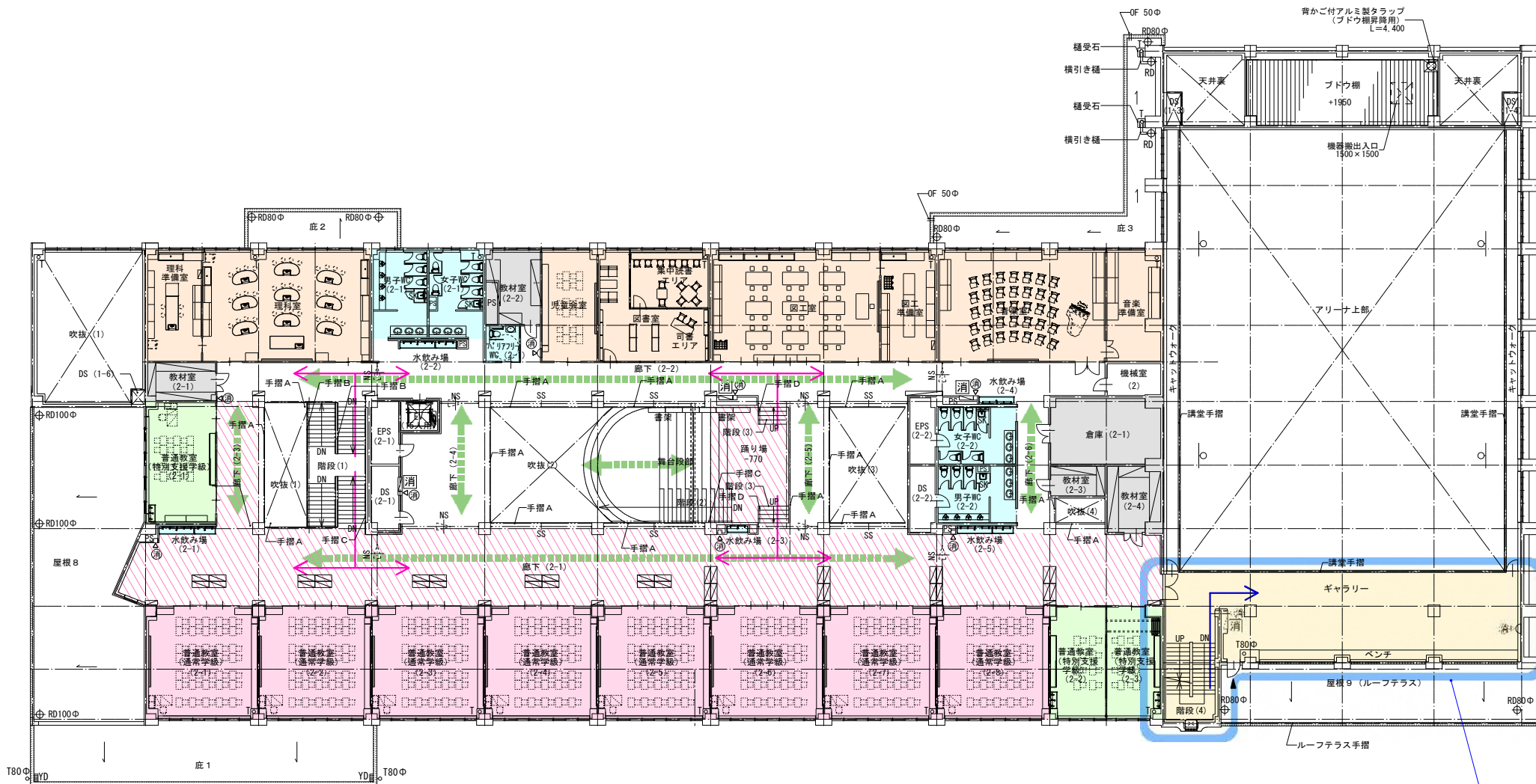
c-3 動線計画・諸室計画

校舎

(3) 2階諸室計画

- ・普通教室（通常学級）・普通教室（特別支援学級）エリア：2階の校舎南側の中・高学年の教室を配置します。特別支援学級は隔てなく交流できるように通常学級と同じエリアに計画しました。
- ・特別教室エリア：特別科目がお落ち着いた、充実した授業が展開できる北側エリアに配置しました。
- ・多目的スペースエリア：通常学級前に広い廊下を配置し次世代型学習空間を計画します。各クラスに配置した可動式コート掛けを仕切りとしてゾーン区分に活用できます。また、1階から舞台を介して続く多目的スペース（図書コーナー）は本に触れることのできる空間を計画しました。
- ・トイレ・水廻りエリア：校舎西側、北側、東側に分散させて水飲み場を配置しゆとりのあるスペースと個数を確保しました。
- ・倉庫：倉庫や教材室を分散配置し収納量を確保しました。

・講堂エリア：観覧や応援をまとめて行える2階ギャラリーを計画しました。また、日常の休み時間のほか、スポーツ少年団等のクラブ活動や多様な活動を支援できるまとまったスペースを計画しました。



- : 普通教室（通常学級）
- : 普通教室（特別支援）
- : 通級指導教室
- : 特別教室
- : 多目的スペース（新世代型学習空間等）
- : 事務室（職員・来客利用範囲）
- : 講堂
- : トイレ・水廻り
- : 倉庫、教材室
- : その他（廊下等）
- : 職員動線
- : 来校者動線
- : 生徒動線
- : みんなの動線

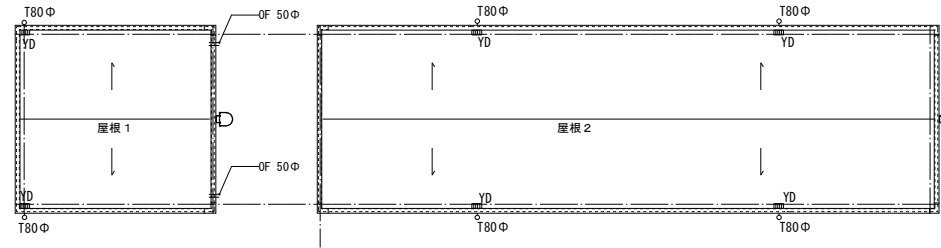
c. 建築に対する考え方

c-3 動線計画・諸室計画

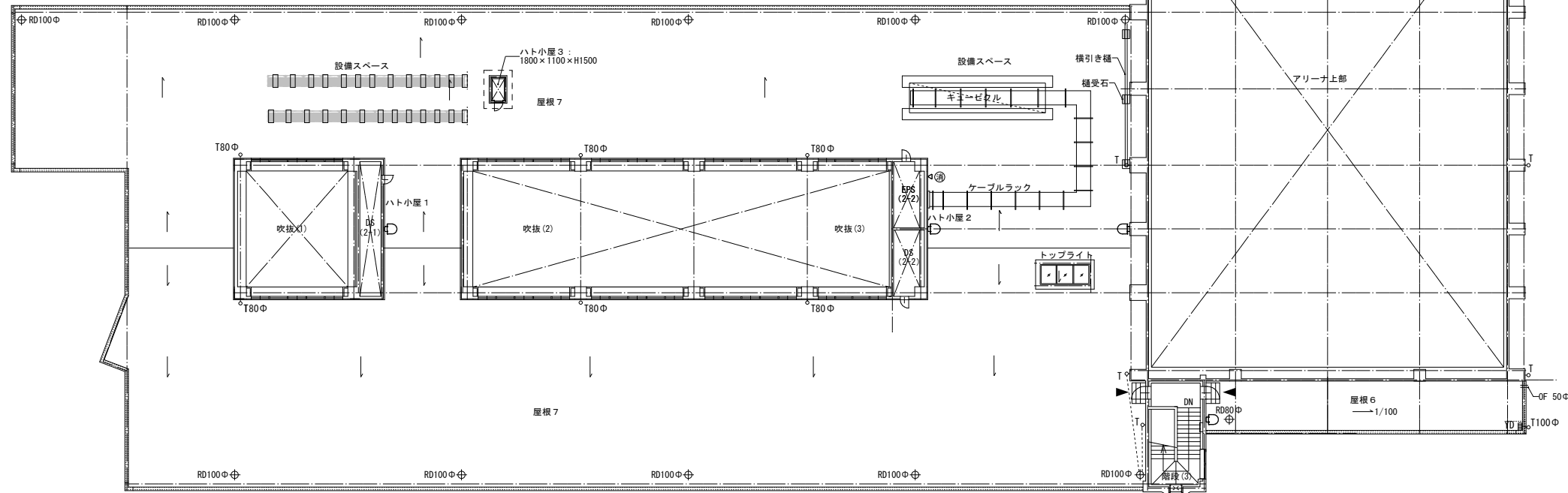
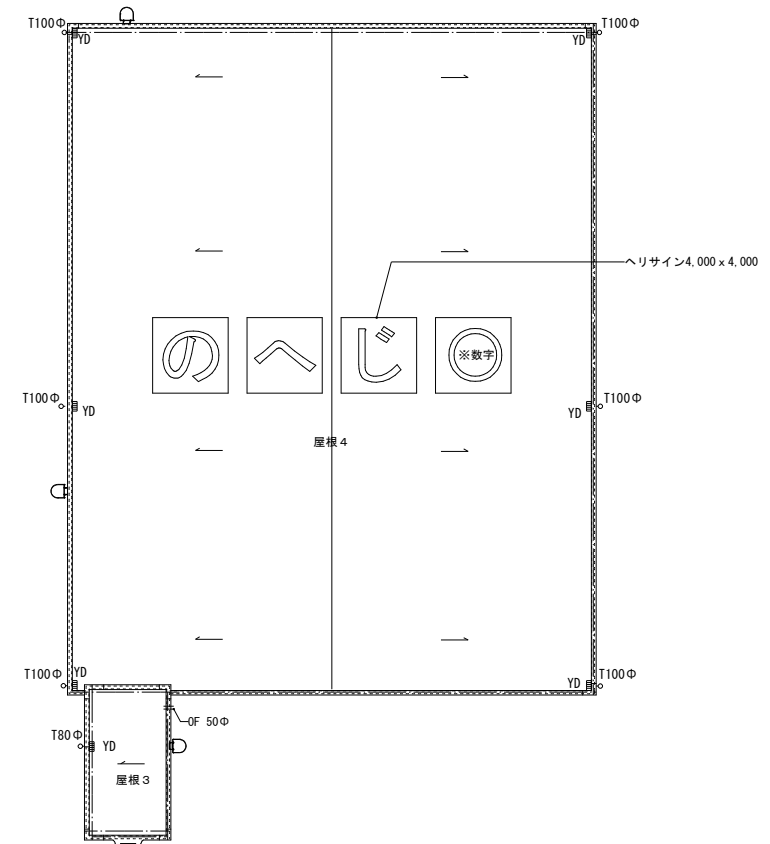
校舎

(3) 諸室計画

- ・吹抜けより、下階に採光を確保するため、PH階に高窓（ハイサイドライト）を計画しました。
- ・設備スペースは、両側のDS近くに配置し配管等の距離、メンテナンスに考慮しました。



PHR階平面図 S=1/400



PH階平面図 S=1/400

c. 建築に対する考え方

c-4 仕上計画

(3) 内部仕上-1

・ 代表的な材料と使用室

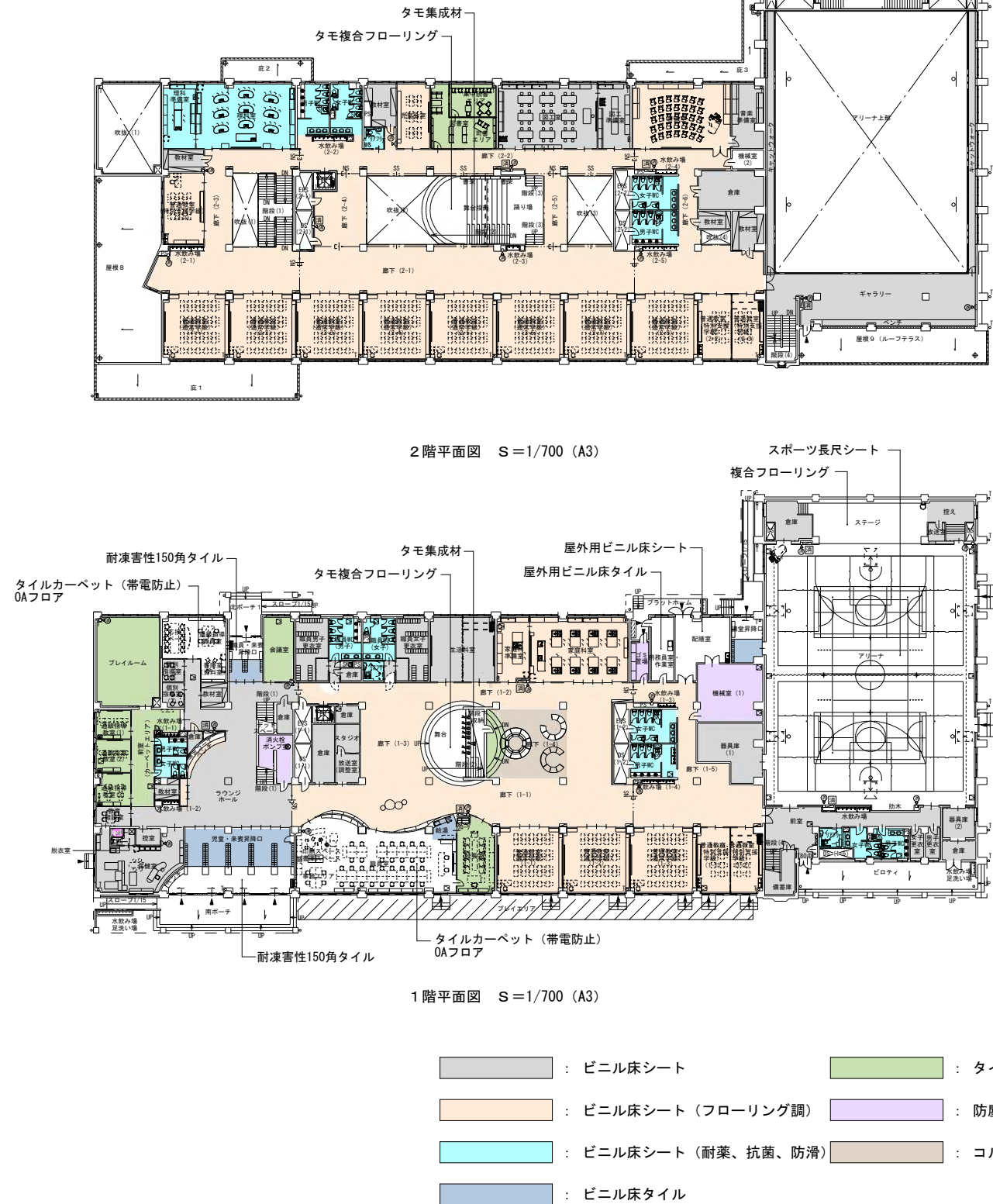
【床仕上げ】

仕上材とその特徴	使用室
長尺ビニル床シート (FS)	倉庫共通、職員用更衣共通、児童会室、音楽室、保健室、教育相談室、教材室共通、器具庫共通、放送室、スタジオ、個別指導室共通、会議室、家庭科準備室、音楽準備室、図工室、図工準備室、生活科室、控室、階段 (4)、講堂控室、講堂更衣室共通、講堂放送室、ギャラリー、キャットウォーク
長尺ビニル床シート (FS) (フローリング調)	普通教室 (通常学級) 共通、普通教室 (特別支援学級) 共通、家庭科室、音楽室、廊下共通
長尺ビニル床シート (FS) (耐薬性、抗菌性、消臭性能追加)	職員・児童・バリアフリートイレ共通、理科室、理科準備室、脱衣、保健室WC
耐凍害性150角タイル	児童・来賓昇降口 (下足エリア)、職員・来賓昇降口 (下足エリア)
ビニル床タイル (KT、FT)	児童・来賓昇降口、職員・来賓昇降口、ラウンジホール、給湯スペース、講堂前室、講堂玄関
屋外用ビニル床タイル	用務員室・作業室、講堂玄関 (下足エリア)
屋外用ビニル床シート	配膳室
コルクタイル (硬質タイプ)	廊下 (1-4) (DENスペース)
タイルカーペット (帯電防止) OAフロア	職員室、通級指導職員室
タイルカーペット	校長室、通級指導教室前室 (カーペットエリア)、ブレイルーム、通級指導教室共通、図書室、廊下 (1-4)、会議室
タモ集成材	階段 (1)、階段 (2)
タモ複合フローリング	舞台
複合フローリングボード	ステージ
防塵塗床	ゴミ置場、機械室共通
スポーツ長尺シート	アリーナ

【床仕上げイメージ写真】
※床仕上げの色は現場検討とする



【床仕上げ使用室 (代表的な床仕上げを抜粋)】



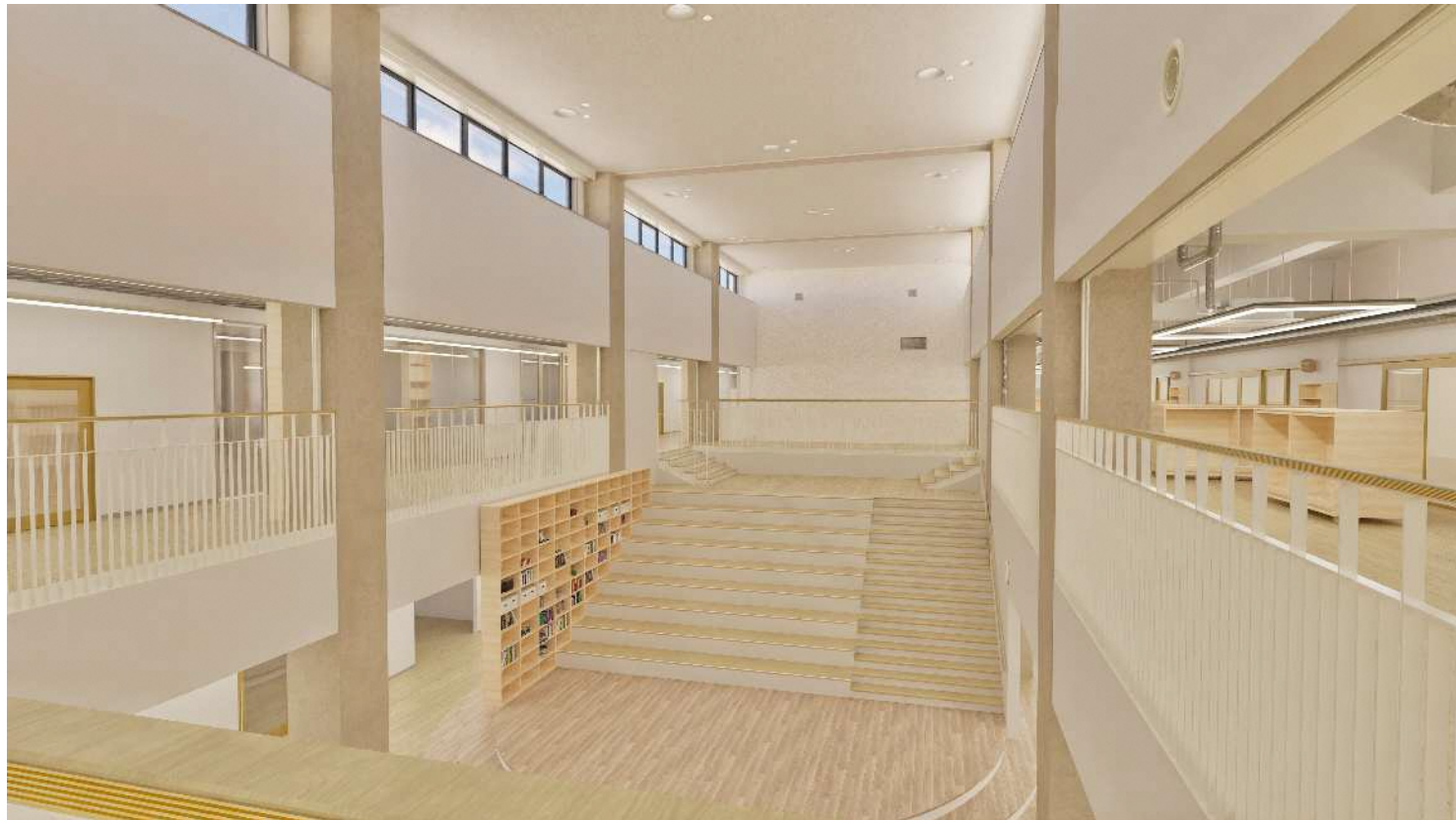
h. その他

h-5 鳥瞰パース



h. その他

h-5 内観パース(1)



h. その他

h-5 内観パース(2)

